



Migrations Internationales, Commerce et Développement

Master Économie des Relations Internationales
Sciences-po, Paris

John Martin & Jean-Christophe Dumont (OCDE)

Séance 1: International migration: some building blocks
in terms of history, definitions and recent
trends

Présentation générale:

- I. Concepts de base : définitions et mesures
- II. Bref rappel historique des grandes vagues migratoires aux XIX^{ème} et XX^{ème} siècles
- III. Tendances récentes des migrations internationales

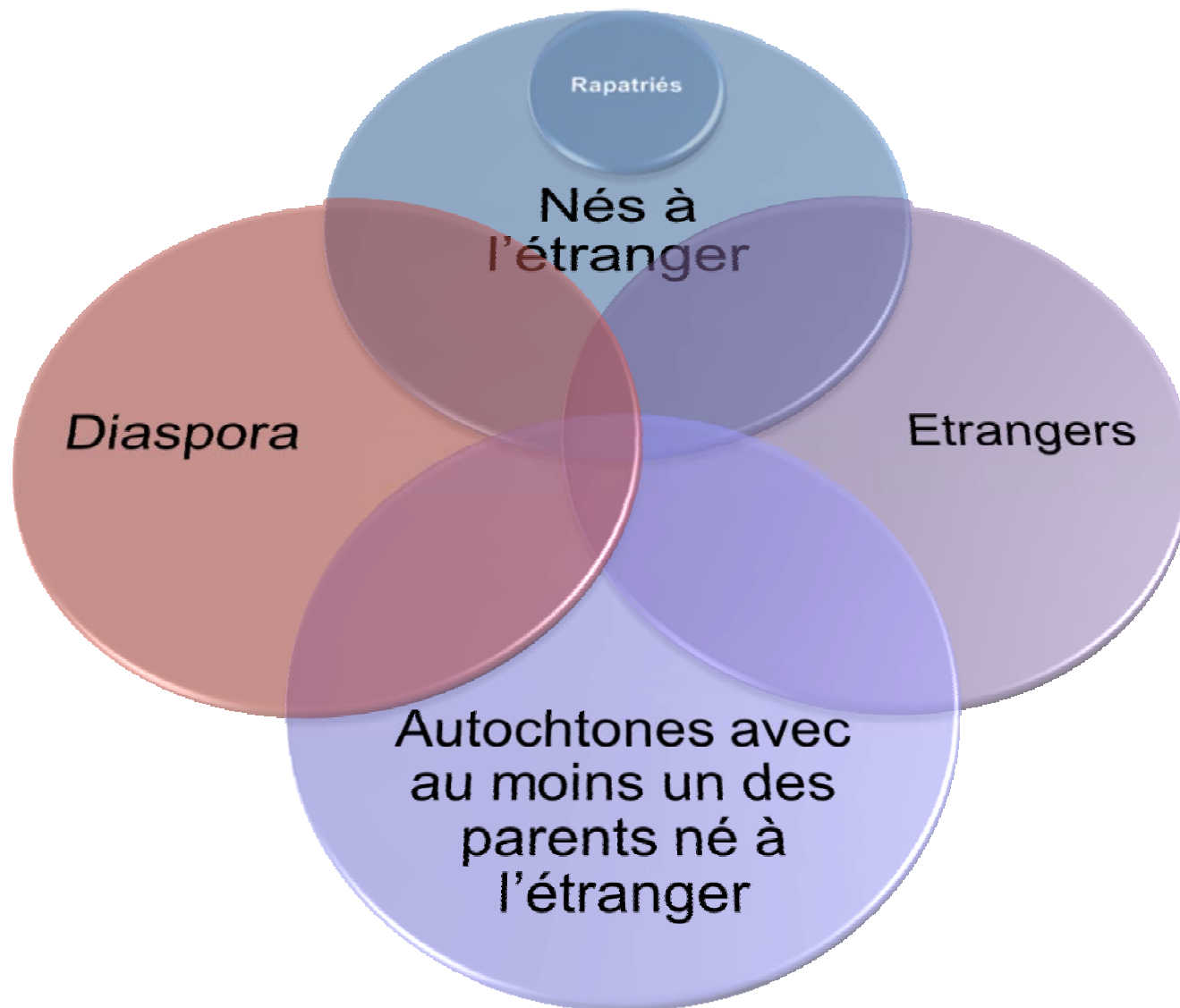
I. Concepts de base

- Les migrations internationales : un phénomène démographique particulier

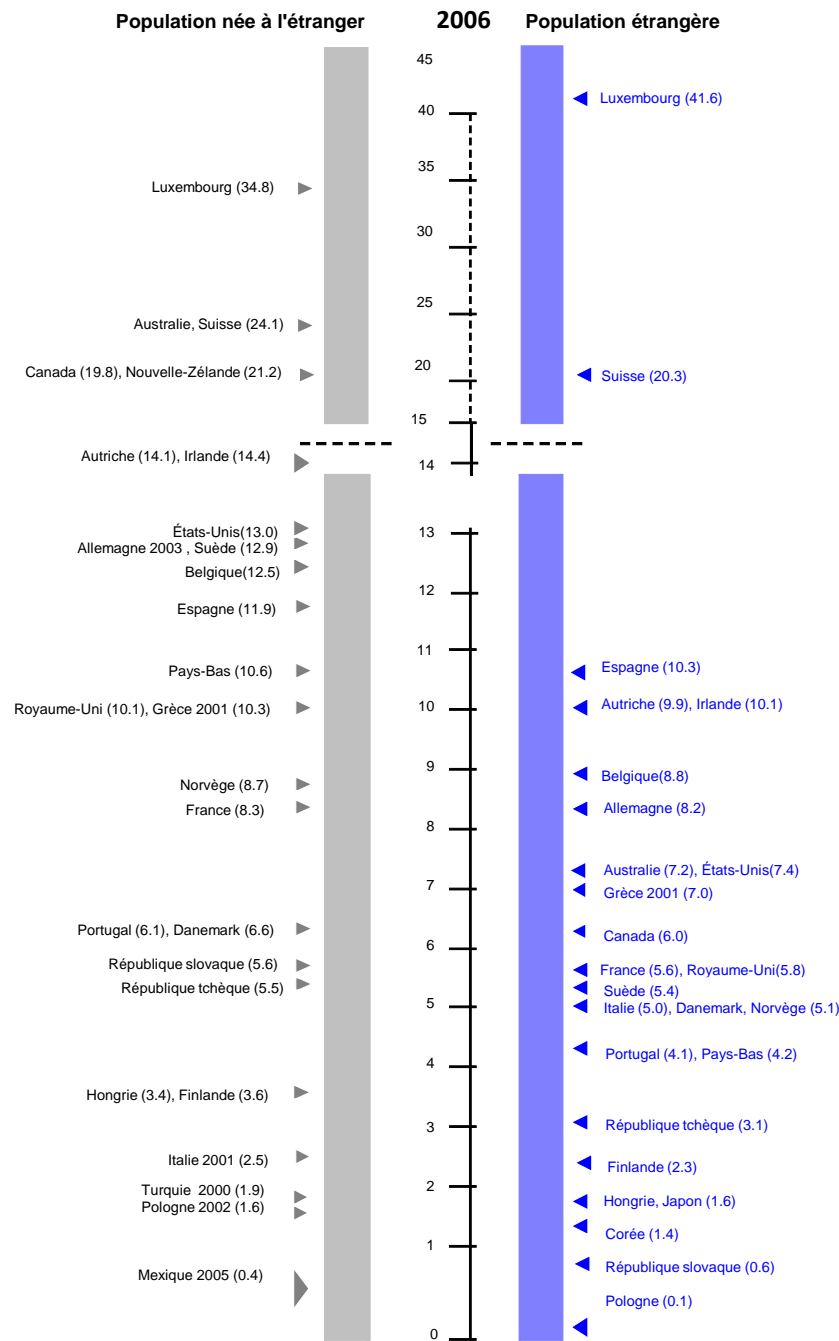
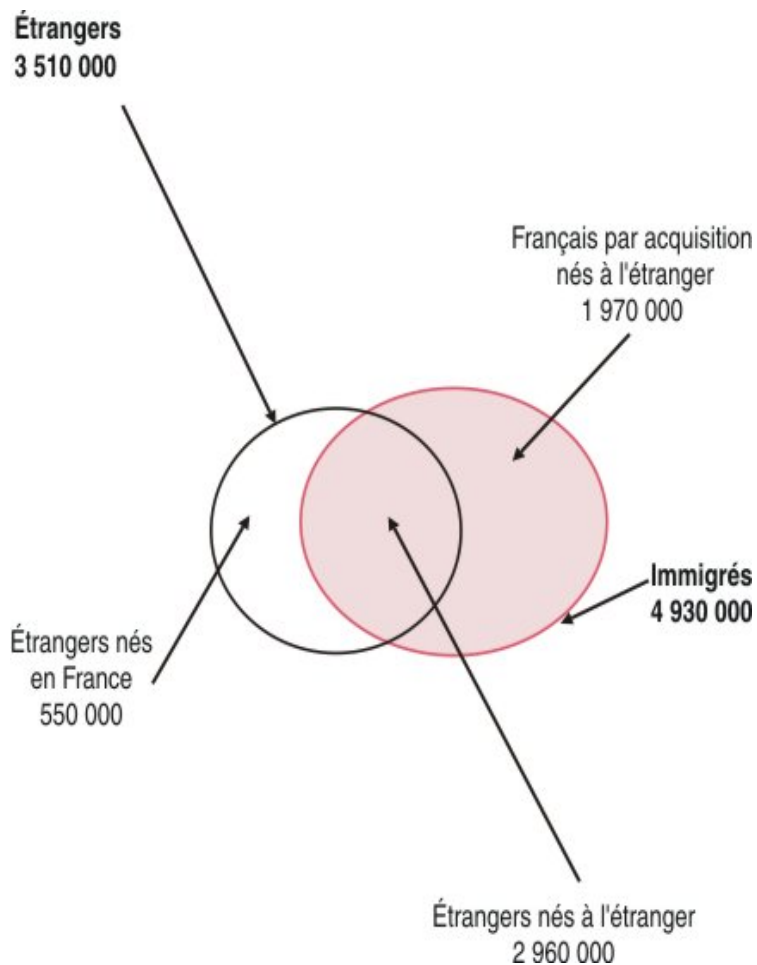
- Identifier les immigrés
 - Critère de nationalité:
Qu'en est-il des « nationaux nés à l'étranger » et des « personnes étrangères nées dans le pays de résidence »?

 - Critère du lieu de naissance:
Qu'en est-il des « nationaux nés à l'étranger »?

 - Groupes ethniques:
Cette définition ne correspond pas à un phénomène migratoire et sert plutôt à étudier les questions de discrimination.

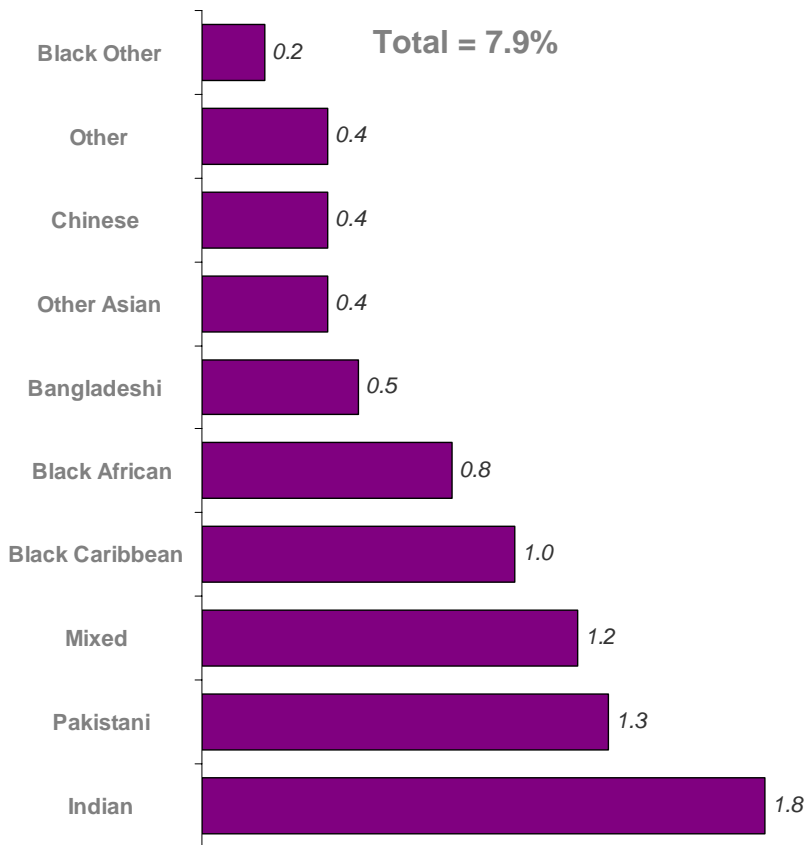


France, 2005



Royaume-Uni

Distribution of the UK population by ethnic origin, 2001, percentage

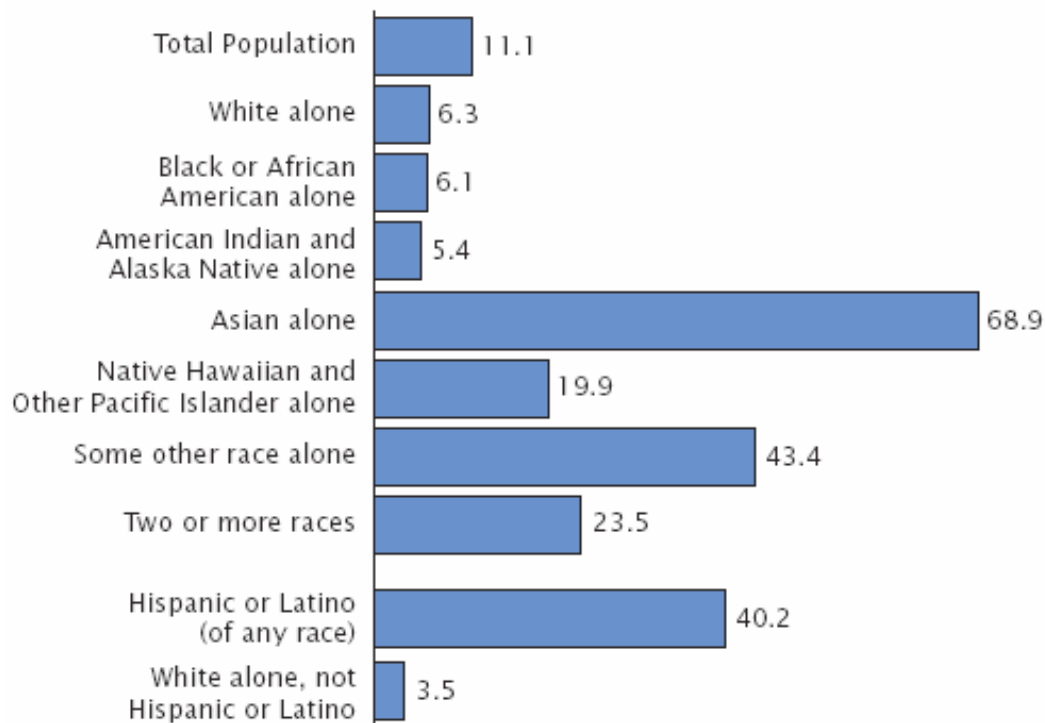


Source: Census, April 2001, Office for National Statistics

États-unis

Percent Foreign Born for the Population by Race and Hispanic Origin: 2000

(Data based on sample. For information on confidentiality protection, sampling error, nonsampling error, and definitions, see www.census.gov/prod/cen2000/doc/sf3.pdf)



Source: U.S. Census Bureau, Census 2000, special tabulations.

■ Une question de génération

- Primo migrant
- 1.5 génération : *personne née à l'étranger mais arrivé dans le pays de résidence avant l'âge de 10 ans*
- Seconde génération : *personne née dans le pays de résidence mais dont les deux parents sont nés à l'étranger*
- Seconde génération mixte (ou 2.5 génération): *personne née dans le pays de résidence d'un couple mixte*
- Troisième génération : *Personne née dans le pays de résidence dont les deux parents sont également nés dans le pays de résidence*

	1ère génération (1.5)	2ème génération (2.5)	3ème génération
Canada (2001)	22.4%	16.4%	61.2%
États-unis (2000)	10.4%	10% (4.6%)	79.6%
France (1999) % pop. act.	8.8% (2.3%)	11.7%	79.5%
Australie (1996)	23.3%	19.1% (10.8%)	57.6%

■ Temporaires vs. Permanents

□ Recommandations de l'ONU (1998):

*« **Un migrant de longue durée** est une personne qui se déplace vers un pays autre que celui de résidence habituelle pour une période d'au moins douze mois, de telle sorte que son pays de destination devienne effectivement son nouveau pays de résidence habituelle.*

***Un migrant de courte durée** est une personne qui se rend dans un pays autre que celui de sa résidence habituelle pour une période d'au moins trois mois mais de moins d'un an, à l'exception des cas où le voyage dans ce pays est effectué à des fins de loisirs, de vacances, de visite à des amis ou à de la famille, d'affaires, traitement médical ou de pèlerinage religieux. »*

1. Quelle durée de séjour faut-il considérer: légale, anticipée, observée ou effective?
2. Bien que la limite d'un an soit relativement pragmatique, dans la mesure où elle correspond avec le cadre d'analyse démographique, dans la pratique le concept de migration permanente varie fortement d'un pays à l'autre.

■ Catégorisation des flux migratoires

□ Principaux motifs de la migration ...

1. Emploi
2. Famille
3. Humanitaire
4. Autres

□ ... et motifs détaillés

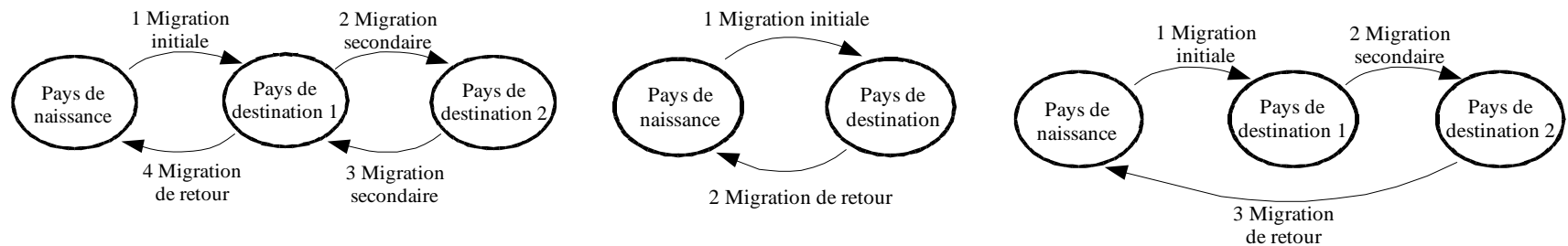
1. Visites: tourisme, business, conférences, soins médicaux ...
2. Activités de court terme: activités sportives et artistiques, travaux saisonniers, autres offres de services de court terme
3. Formation: études & stages
4. Activités de long terme: contrat de travail de longue durée, transferts intra-entreprises
5. Migrations familiales: regroupement familial, formation de ménages, adoptions
6. Installation
7. Migrations humanitaires: demandeurs d'asile & réfugiés
8. Autres: migrations transfrontalières, vacanciers actifs, permis de recherche d'emploi ...

- Indicateurs de base
 - Effectifs
 - Flux d'immigration bruts
 - Flux d'immigration nets
 - Solde migratoire
 - Taux de migration nette
 - Taux d'expatriation
 - Taux de migration de retour

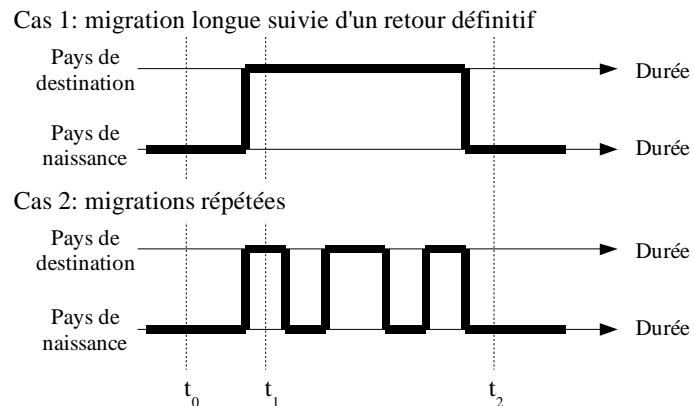
- Principales sources de données :
 - Sources administratives (permis de résidence et de travail)
 - Registres de population
 - Recensements de population
 - Enquêtes annuelles (LFS)
 - Statistiques aux frontières
 - Enquêtes spécifiques

Identifier et mesurer les migrations de retour

Retour vs. Réémigration



Durée du retour



Méthodes de mesure

■ Identifier et mesurer les migrations irrégulières

- Différentes formes d'irrégularité
- Méthodes de mesure

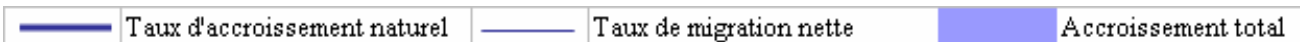
Estimation de la population étrangère en situation irrégulière dans quelques pays de l'OCDE

	Estimation	% de la population totale	Année	Méthode d'estimation
Australie	50 000	0,2	2005	Système de double carte
Japon	210 000	0,2	2005	Système de double carte
Etats-Unis	10 300 000	3,6	2004 (18)	Méthode résiduelle
Pays-Bas	125 000 - 230 000	0.8 - 1.4	2004	<i>Capture / recapture</i>
Suisse	80 000 -100 000	1.1 - 1.5	2005	Méthode Delphi
Espagne	690 000	1,6	2005 (4)	Régularisation
Italie	700 000	1,2	2002 (4)	Régularisation
Portugal	185 000	1,8	2001 (6)	Régularisation
Grèce	370 000	3,4	2001 (3)	Régularisation

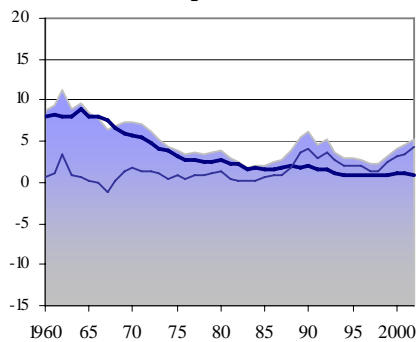
II. Faits saillants des migrations internationales aux XIX^{ème} et XX^{ème} siècles

- Les grandes migrations transocéaniques 1820-1910
- Migration et esclavagisme au XIX^{ème} siècle : *le cas des coolies*
- La première guerre mondiale : *l'arrêt des vagues migratoires*
- Les migrations internationales de l'entre deux guerres : *prépondérance des déterminants démographiques et politiques*
- La seconde guerre mondiale
- Décolonisation et géopolitique de la seconde moitié du XX^{ème} siècle: *l'importance des déplacements de populations*
- Les Trente glorieuses et les deux chocs pétroliers : *accords bilatéraux de main-d'œuvre et migrations temporaires de travail*
- Développement des zones de libre échange et de libre circulation
- L'ouverture à l'Est : *vers une recomposition de l'espace migratoire ?*

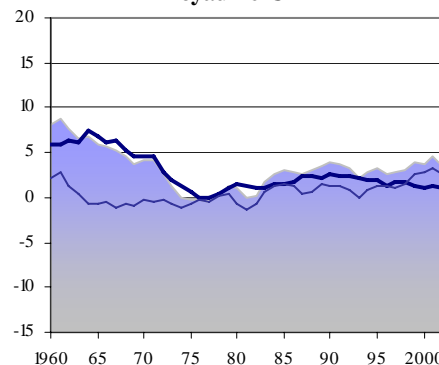
Migrations Internationales: concepts, mesures et tendances



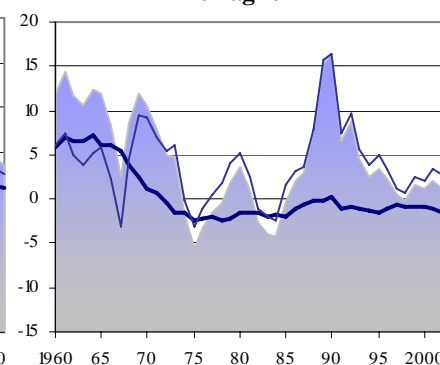
Pour 1000 **Union européenne (15 membres)¹**



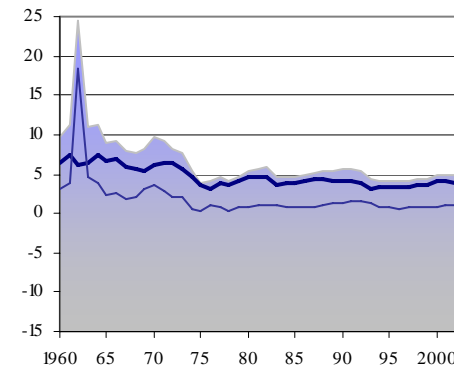
Royaume-Uni



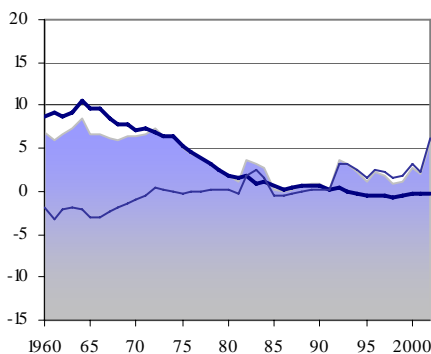
Allemagne



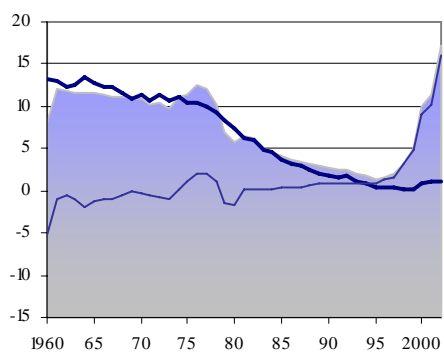
France



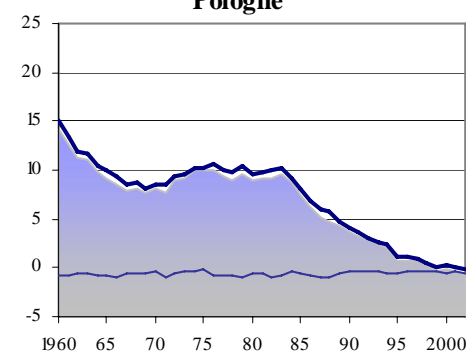
Italie



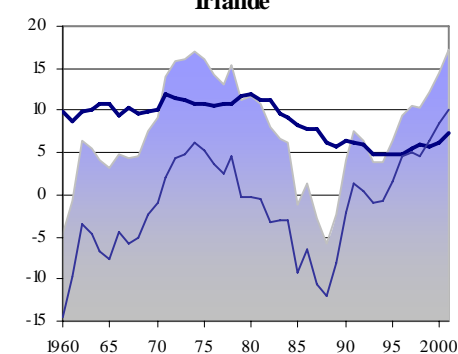
Espagne



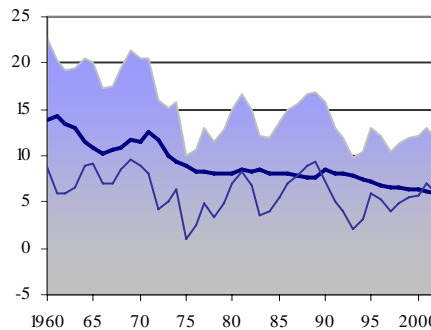
Pologne



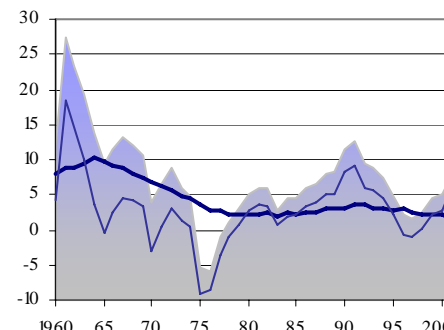
Irlande



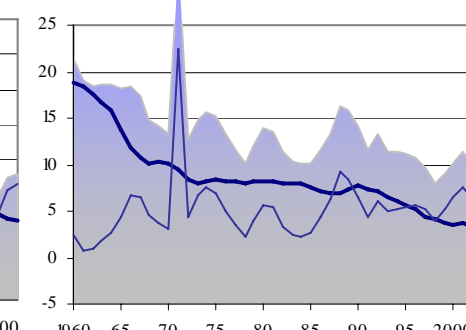
Australie



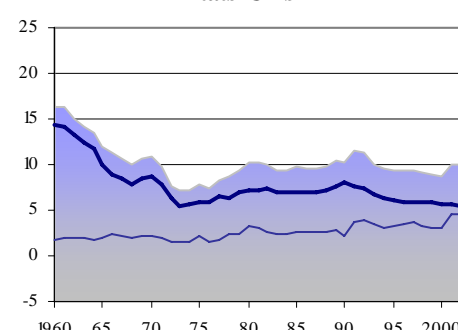
Suisse



Canada

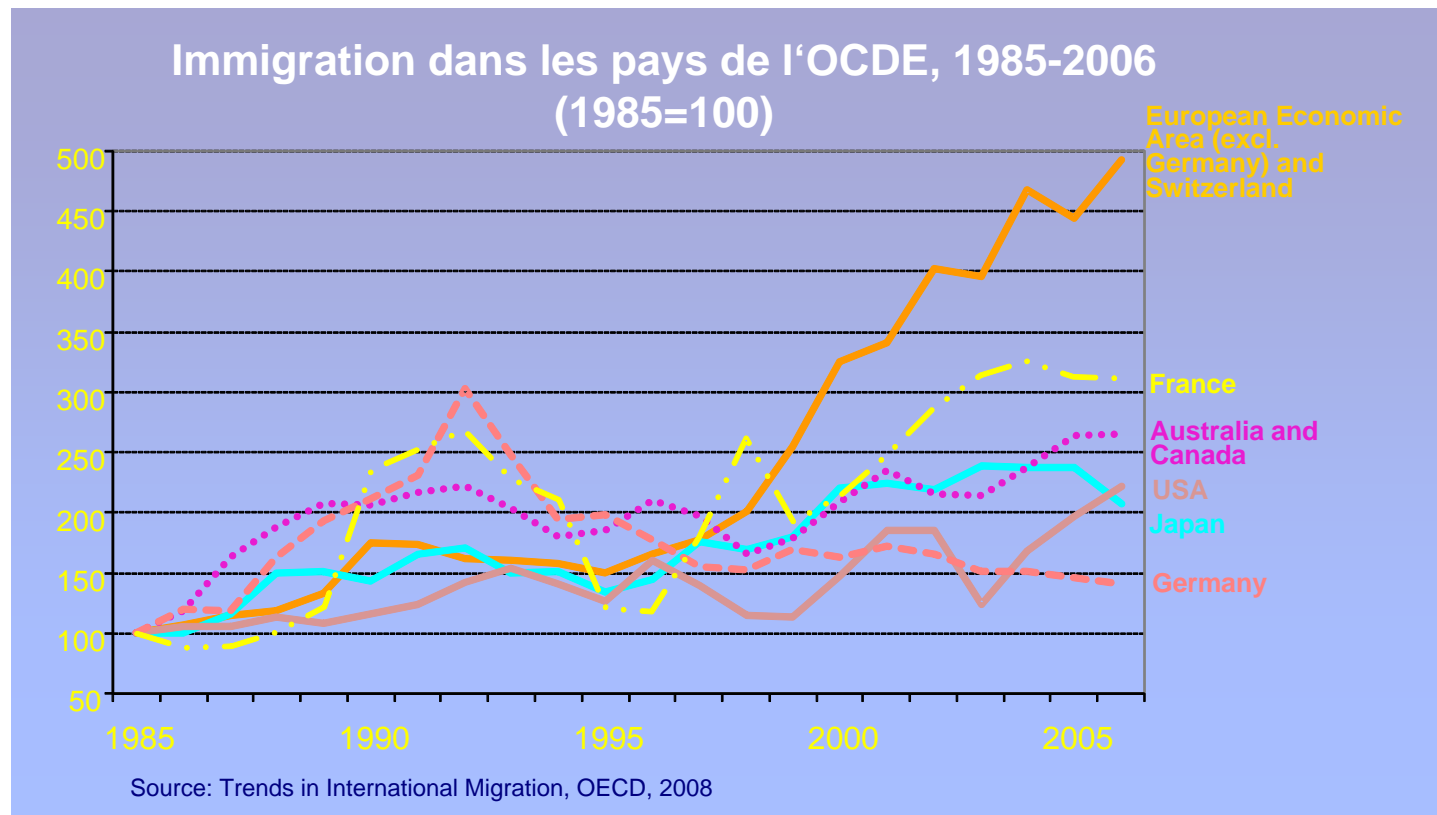


États-Unis

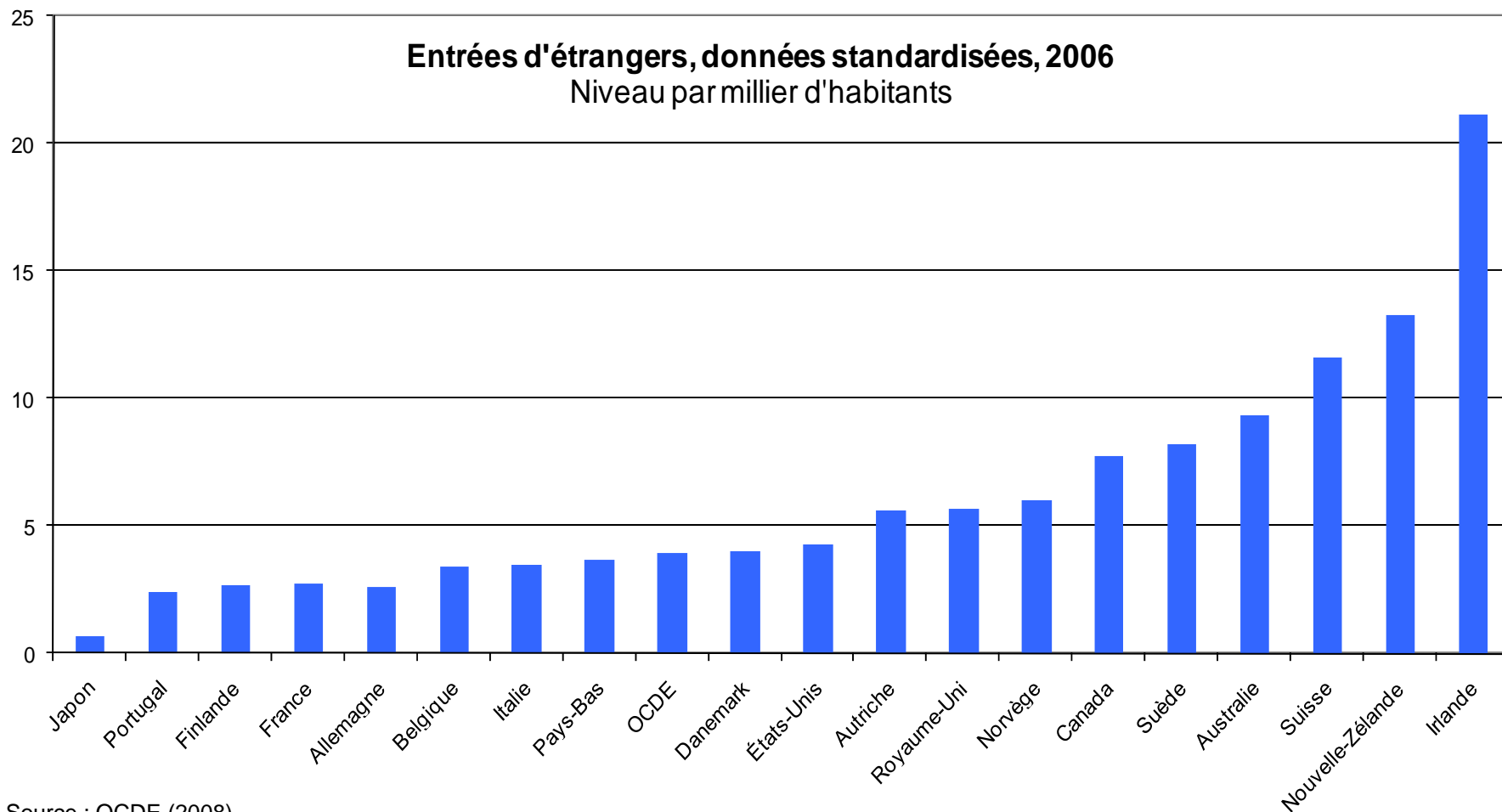


III. Tendances récentes des migrations internationales

- On constate une augmentation générale des flux migratoires dans la plupart des pays de l'OCDE, particulièrement depuis le milieu des années 90
 - (i) ouverture à l'Est; (ii) augmentation des flux dans les pays d'Europe du Sud, (iii) augmentation des migrations à des fins d'emploi, notamment qualifiées.



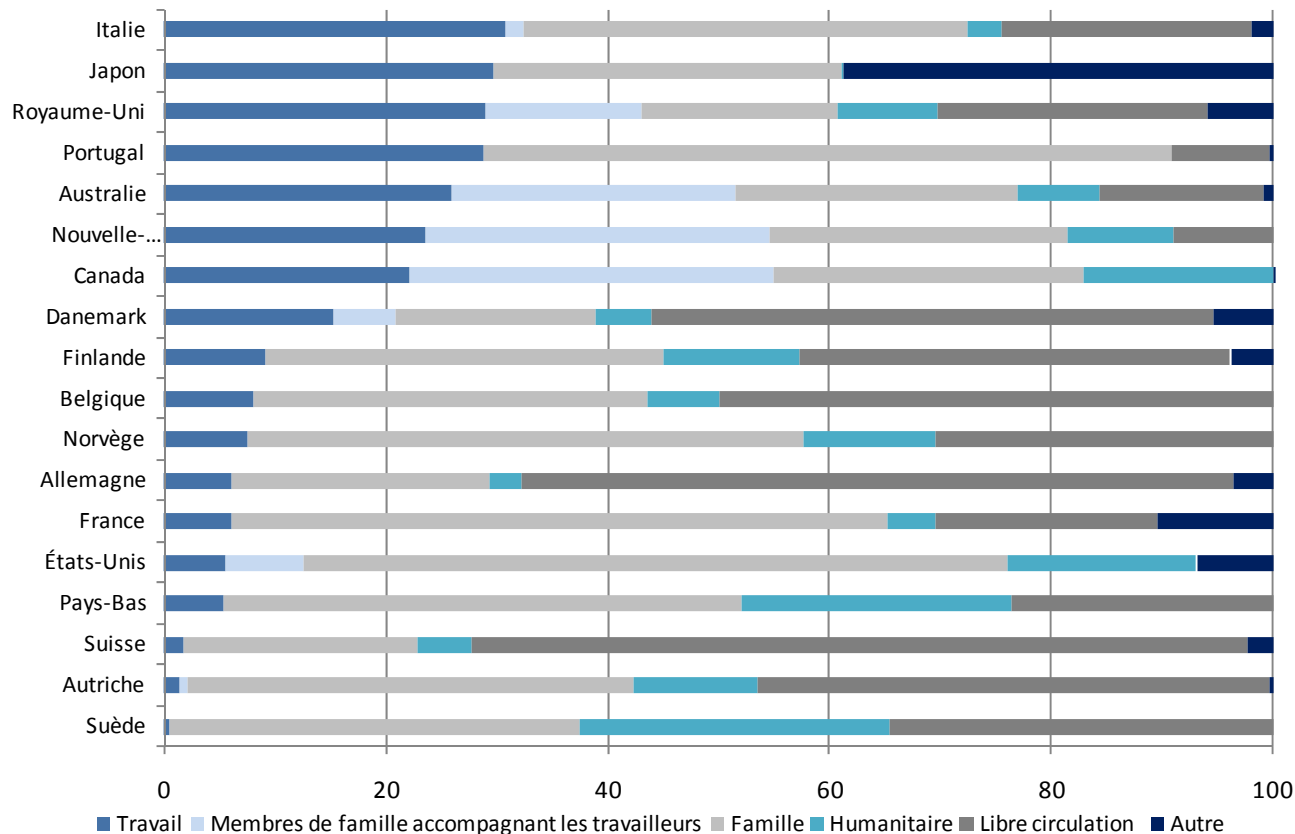
- Des entrées permanentes en forte croissance mais qui restent variables selon les pays



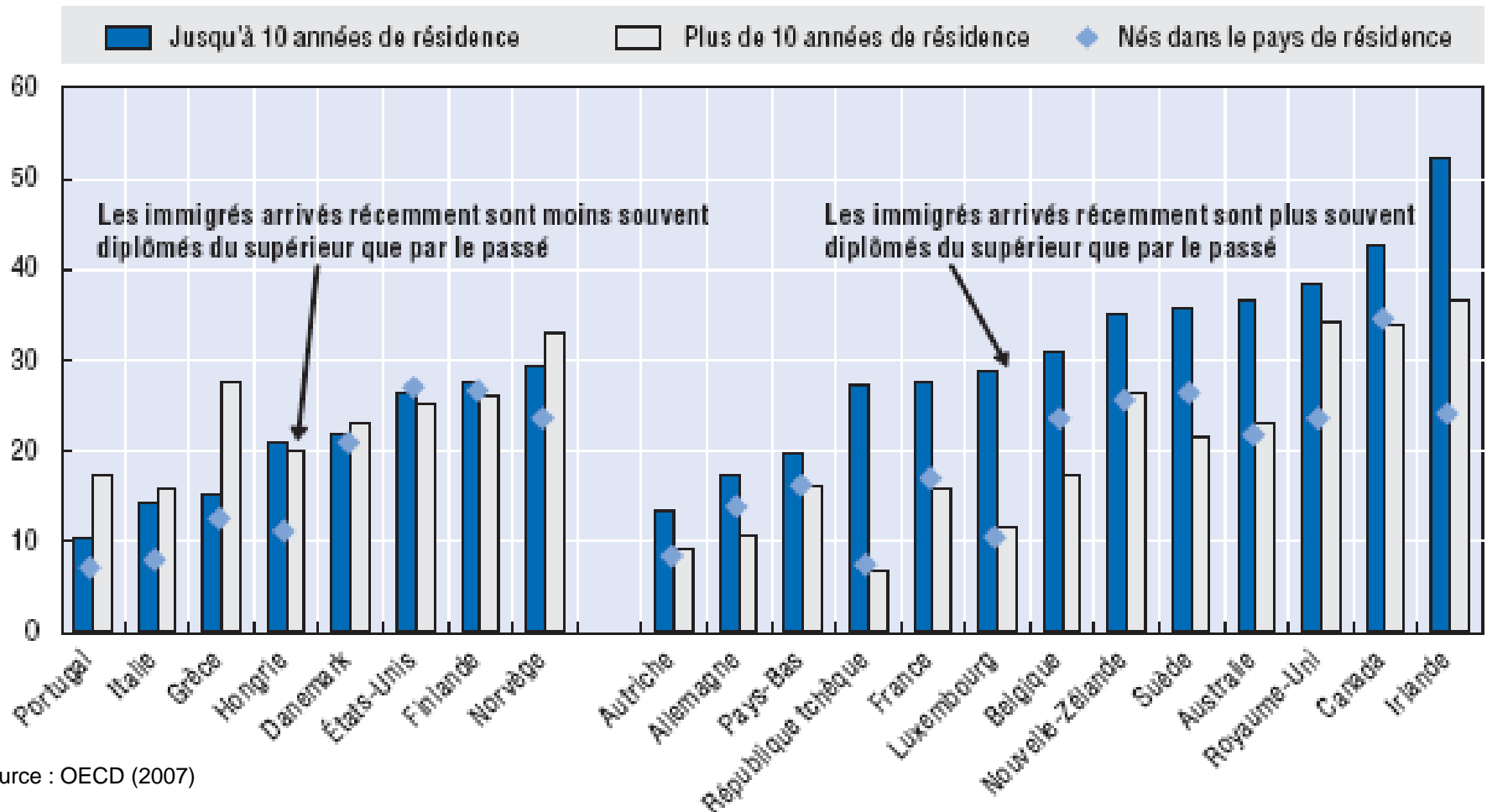
Source : OCDE (2008)

- Les migrations familiales prédominent dans plusieurs pays de l'OCDE (États-unis, Canada, France).
- Dans certains pays cependant les migrations de travail (Royaume-Uni, Europe du Sud) où les migrations humanitaires (pays nordiques) jouent un rôle prépondérant.

Migration de type permanent par catégories d'entrées , 2006



- Des migrations de plus en plus qualifiées ...
- ... en raison notamment des changements dans les politiques migratoires et des besoins du marché du travail



Féminisation des migrations internationales

Evolution de la part des femmes dans la population immigrée par principales régions d'origine, 1960-2005

